

INDRE

LE MAG

JANVIER 2025

NUMÉRO

29



DOSSIER

Nouvelle année Nouveaux enjeux

UNE COMMUNE,
DES PROJETS

À LA DÉCOUVERTE
DE JEU-LES-BOIS

SAVOIR-FAIRE
LOCAL

LA PANTOUFLE
DU BERRY

SUIVEZ
LE GUIDE

LE CHÂTEAU
DE BOUGES



LE DÉPARTEMENT
INDRE
EN BERRY

SOMMAIRE

4	INSTANTANÉS
8	PRÈS DE CHEZ VOUS
11	C'EST VOTÉ
12	UNE COMMUNE, DES PROJETS JEU-LES-BOIS
14	DOSSIER NOUVELLE ANNÉE, NOUVEAUX ENJEUX
20	L'INDRE ET VOUS LA VIABILITÉ HIVERNALE
21	ON VOUS RÉPOND
22	ATTRACTIVITÉ
24	PORTRAITS CROISÉS
26	SAVOIR-FAIRE LOCAL LA PANTOUFLE DU BERRY
28	SUIVEZ LE GUIDE CHÂTEAU DE BOUGES
30	AGENDA
32	ARCHIVES LOCALES CHÂTEAU DE FORGES
34	À VOS FOURNEAUX BRIOCHETTES
35	EXPRESSION LIBRE



Président du Conseil départemental de l'Indre : Marc Fleuret
Rédacteur en chef : Delphine Raymond, Directrice de Cabinet

Rédaction : Mathieu Allmandet, Maxime Arnulf, Muriel Bonnefond, Delphine Chevalier-Gontier, Danièle Cigale, Paul Gary, Anna Ialovenko, Jean-François Lacou, Nora Lavaud, Charly Pirot, Delphine Raymond

Crédits Photos/ illustrations : Direction de la communication CD36, Céline Clanet, Yann Monel, Centre des monuments nationaux

Conception et mise en page : Mathieu Allmandet (DirCom CD36)

Impression : Centr'Imprim | **Distribution :** La Poste/Médiapost, Tonnerre Productions | **Tirage :** 117 900 exemplaires | **Dépôt légal :** à parution - ISSN : 2555-963X | **Parution :** Janvier 2025



LE TRI FACILE





Après une année historique, cap sur 2025

2024 restera une année historique pour l'Indre. D'abord avec le relais de la Flamme Olympique dans nos communes et les Jeux à Châteauroux, qui laisseront une trace indélébile, des souvenirs uniques, et des images inoubliables sur notre territoire devenu olympique le temps d'un été.

Au niveau national, l'année 2024 restera dans les mémoires comme une période d'instabilité politique, caractérisée par une succession de changements au sein du gouvernement.

Si les incertitudes budgétaires planent encore sur les Départements en ce début d'année avec les efforts qui nous sont demandés, nous avons, avec les conseillers départementaux, adopté le budget 2025 en veillant à assumer pleinement l'ensemble des responsabilités induites par nos compétences. Grâce à une bonne gestion de nos finances depuis des années et à l'implication de nos agents au quotidien, nous sommes capables de maintenir nos investissements dans le territoire en 2025. Pour les plus fragiles, tout âge confondu, pour nos collègues, nos routes, nos sapeurs-pompiers, nos communes, notre culture, notre vie associative et notre patrimoine, le Département sera à nouveau à vos côtés en 2025.

2025 aura également son grand rendez-vous sportif avec le peloton du Tour de France qui parcourra les routes indriennes le dimanche 13 juillet prochain.

2025 est aussi une année de changement. À travers ces pages, vous découvrirez une nouvelle identité pour le Département de l'Indre, que nous avons recentrée autour de l'Émouchet, véritable symbole de notre territoire et ses valeurs. "Le Département Indre en Berry" est la nouvelle dénomination que nous déclinons peu à peu sur tous les supports, papiers et numériques, bâtiments départementaux... Cette nouvelle identité réaffirme davantage notre attachement à l'Indre, ses valeurs, ses racines et son héritage culturel et patrimonial que nous nous efforçons de préserver.

Ce changement d'identité s'inscrit dans une volonté forte de se tourner vers l'avenir pour cette nouvelle année et celles à venir, au service des Indriens, en proposant et soutenant des projets ambitieux. Je vous laisse découvrir nos réalisations en ce sens au fil des pages de ce nouveau numéro.

L'ensemble des élus départementaux sont à mes côtés pour vous présenter nos meilleurs vœux pour cette nouvelle année.

Marc FLEURET

Président du Département de l'Indre



@marcfluret | /FleuretMarc



HOMMAGE

Le 19 décembre dernier, nous avons appris avec une grande tristesse le décès de Christian Robert, Conseiller départemental de l'Indre du canton de Neuvy-Saint-Sépulchre depuis 2021, Président de la Communauté de Communes Val de Bouzanne et maire de Mers-sur-Indre depuis 10 ans.

Christian était un homme profondément attaché et totalement dévoué à son territoire. Toujours prêt à s'engager dans des projets ambitieux et à rendre service aux habitants, il était généreux et doté d'un grand sens des responsabilités. Toutes nos pensées vont vers sa famille et ses proches.

L'événement

29.10.2024

Paris

La Grande Boucle de retour !

Après 2008, 2011 et 2021, le Tour de France signe son retour dans l'Indre en 2025. Christian Prudhomme, directeur du Tour, a officialisé la bonne nouvelle en octobre dernier et dévoilé la 9^e étape qui mènera le peloton de Chinon à Châteauroux.

9 communes indriennes seront traversées, parmi lesquelles Azay-le-Ferron, Paulnay, Mézières-en-Brenne, Sainte-Gemme, Buzançais, Saint-Lactencin, Villedieu-sur-Indre, Chézelles et donc Châteauroux.

Qui succèdera à Marc Cavendish, vainqueur lors des trois dernières arrivées castelroussines ? Réponse le 13 juillet prochain !



« À la bonne Vauvre » officiellement inauguré !

Au cœur de la ville de Crozon-sur-Vauvre, le café-bar associatif racheté par la mairie et géré par des bénévoles a été inauguré. C'est un espace de vie et de convivialité offrant divers services tel qu'un bar, une salle de jeu, une salle de projection, la vente de produits locaux et la mise en place de nombreuses actions culturelles.



12.10.2024

Crozon-sur-Vauvre

Succès pour les Département'elles

Le 13 octobre dernier, dans le cadre d'Octobre Rose, a eu lieu la 1^{ère} édition des Département'elles au lac de Belle-Isle à Châteauroux. Pour chaque tour de lac réalisé en marchant ou en courant, 1 € était reversé à l'Association CALM qui accompagne les malades du cancer. Le personnel féminin a répondu présent et un chèque de 360 € a été remis au Docteur Carboni, Présidente de l'Association CALM.



13.10.2024

Châteauroux

Un dojo entièrement rénové

Les judokas de Villedieu-sur-Indre bénéficient d'un dojo totalement rénové et agrandi: sanitaires et bâtiment accessibles, réfection des faux plafonds, éclairage LED, création d'une salle de musculation, réaménagement des vestiaires. Des équipements modernes et adaptés à tous qui ont bénéficié du soutien financier du Département.



29.09.2024

Villedieu-sur-Indre

28.11.2024

Châteauroux

Un éclairage public 100 % Led

La Ville de Levroux a transformé l'intégralité de son éclairage public en remplaçant 508 points lumineux par des Led. Cette démarche écologique, accompagnée par le Département de l'Indre, permettra de réaliser près de 65 % d'économie d'énergie et de conserver un éclairage durant toute la nuit.

07.10.2024

Levroux



Une nouvelle aire de jeux

Une nouvelle aire de jeux a été inaugurée fin septembre à Clion-sur-Indre. Ce nouvel espace, pensé pour accueillir les plus jeunes, s'inscrit dans un vaste projet de réaménagement de 270 000 m² dédié aux sports et aux loisirs. En plus des deux terrains de tennis, du city stade et de l'espace pétanque, cet équipement vient enrichir l'offre sportive et récréative de la commune. Une opération soutenue par le Département avec une subvention du Fonds d'Action Rurale.

23.09.2024

Clion-sur-Indre



L'innovation au service du développement local

La 27^e édition du concours des Rubans Verts, organisée par la Caisse Régionale du Crédit Agricole du Centre Ouest, met cette année à l'honneur le développement local et valorise des projets innovants et performants dans l'Indre.

Le concours se décline en six catégories, et l'agriculture a particulièrement brillé cette année :

1^{er} Prix : Julien Boche, agriculteur à Saint-Lactencin, récompensé pour ses "Casiers du Mée", des distributeurs automatiques d'œufs et de produits locaux, favorisant le circuit court à Buzançais.

2^e Prix : Jean-Baptiste Marsaud, à la tête de la société horticole "Pétales, fleurs en Berry" à Levroux, salué pour sa production de fleurs fraîches de saison et de fleurs séchées.

Le **Prix Spécial du Jury** a été décerné à la **maison médicale de Tournon-Saint-Martin** pour ses initiatives qui dynamisent le domaine de la santé, facilitant l'accès aux soins médicaux dans l'Indre et la Haute-Vienne.



Des vestiaires flambants neufs

Les nouveaux vestiaires et la halle couverte du stade de Vendœuvres ont été inaugurés le samedi 30 novembre. Un beau projet, à la fois fonctionnel, esthétique et répondant aux besoins des licenciés et des bénévoles. Le Département de l'Indre a participé à ce projet à hauteur de 50 000 € au titre du Fonds Départemental des Travaux d'Équipements Sportifs.



Modernisation du Centre d'Incendie et de Secours

Le nouveau Centre d'Incendie et de Secours d'Écueillé a été entièrement refait à neuf, une belle opération qui permet aux sapeurs-pompiers de bénéficier d'un centre efficace et en capacité d'accueillir de nouveaux volontaires. Aujourd'hui, cette nouvelle structure accueille 19 sapeurs-pompiers volontaires qui effectuent environ 350 interventions par an. Une opération financée par le Département à hauteur de 636 522 €.

Reuilly



Un nouveau centre de santé à Reuilly

Depuis le 9 novembre, les professionnels de santé se relaient pour accueillir les patients au nouveau centre de "Médecins solidaires" à Reuilly. Porté par une association, le projet "Médecins solidaires" qui vise à redonner un accès aux soins en zone rurale, repose sur l'engagement d'un collectif de médecins généralistes. Les médecins effectuent des permanences d'une semaine, par roulement, de façon à assurer des soins en continu. Engagé dans une politique volontariste en matière de lutte contre la désertification médicale depuis 2008, le Département de l'Indre a soutenu ce projet innovant avec une aide de 30 000 € pour la création du point santé.

Frédérique Mériaudeau, 1^{ère} Vice-présidente du Conseil départemental déléguée à la Santé, a signé la convention avec l'association

Ruffec se dote d'un logement tout neuf

La commune de Ruffec a projeté la réhabilitation et la mise aux normes d'un logement situé près des locaux de la mairie, suite au départ de son locataire, après 30 ans d'occupation. D'une superficie de 78 m², comprenant 2 chambres, 1 dressing, 1 salle de bain, 1 salon, 1 cuisine et 1 grenier, la rénovation complète du local nécessite des travaux conséquents : isolation de la toiture et de l'ensemble des pièces, redistribution du réseau électrique, plomberie générale et chauffage, étanchéité du solin de la cheminée, peintures et revêtements avec réfection du plancher. L'objectif final est de proposer à de nouveaux arrivants un logement attractif d'environ 430 €.

Afin de concrétiser ce projet d'envergure le Département de l'Indre a voté une subvention de 12 339 € au titre du Fonds Départemental "Une commune – Un logement".



Ruffec

Déols



La Porte de l'Horloge fait peau neuve

Construite au XV^e siècle, la Porte de l'Horloge constitue l'une des trois portes de l'enceinte fortifiée protégeant la ville de Déols à cette époque. Inscrite à l'inventaire des Monuments Historiques en 1927, ses façades et toitures ont été classées en 1931. Aujourd'hui l'édifice nécessite de lourds travaux de restauration. Les couvertures, faitages, noues, le fût du clocher ainsi que les arases des murs intérieurs sont fortement détériorés par l'humidité. Outre diverses aides et collectes, la ville de Déols bénéficie d'une subvention de 101 578 €, attribuée par le Département de l'Indre, au titre du Fonds de Protection du Patrimoine Architectural et Culturel.

La renaissance du château de Préaux

Construit au XIV^e siècle, le château de Préaux fut l'une des résidences de la famille des Preaux. La dernière vicomtesse en fit don, avec son contenu, à l'A.R.C. (Association de Recherche du Cancer) en 1976, qui le revendit tout aussitôt. Deux familles se succédèrent, sans vraiment l'entretenir, jusqu'en 2022, lorsque le propriétaire actuel en fit l'acquisition avec ses dépendances et son parc de 21 ha.

Son objectif étant de s'installer à demeure, des travaux conséquents étaient nécessaires pour redonner de la prestance à cette belle Dame de la Renaissance : des travaux de rénovation pour les menuiseries extérieures, de ravalement et de maçonnerie pour l'ensemble des façades.

Le Département, apportant son soutien aux propriétaires privés en partenariat avec la Fondation du Patrimoine, a voté une aide de 9 922 € au titre du Fonds Patrimoine Privé Non Protégé.



Préaux

📍 Cluis



10

La médiathèque de Cluis s'agrandit !

La commune de Cluis a réalisé les travaux nécessaires à l'agrandissement des anciens locaux de la bibliothèque créée au début des années 80. Le Département a soutenu cette initiative. La BDI (Bibliothèque Départementale de l'Indre) a, quant à elle, accueilli les deux nouveaux responsables de la Médiathèque François-Bailly pour une formation de plusieurs jours et a également assuré le réaménagement intérieur des lieux. Plus de 2 000 documents ont été déposés sur les nouveaux rayonnages, pour un montant de 30 276 € : livres et documents, CD et DVD. Ce nouvel espace se veut être un lieu de rencontres et d'échanges intergénérationnels. Des animations et événements divers contribueront à en faire un vrai lieu de vie.

Un dispositif pour lutter contre les violences

Pouvoir prévenir un proche ou les forces de l'ordre en cas de danger, tel est l'objectif du dispositif Monsherif® déployé sur tout le territoire de l'Indre par le Département.

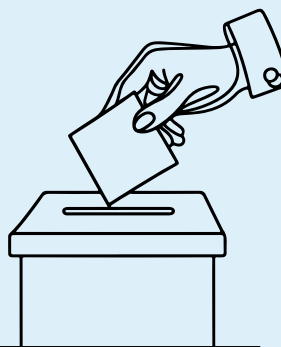
Le bouton d'alerte, relié à un smartphone, est très discret : il peut s'accrocher à une bretelle de soutien-gorge ou se présenter sous forme de bracelet. Une simple pression sur le bouton envoie directement à cinq contacts présélectionnés par la victime un message d'alerte et sa position, grâce au système de géolocalisation. Le dispositif peut également déclencher une alarme sonore afin de capter l'aide de proximité.

L'accompagnement et le soutien des femmes victimes de violences font partie des interventions réalisées quotidiennement par le service social départemental. Aussi, le Département a déployé 50 dispositifs Monsherif® qui pourront être remis à des femmes susceptibles d'être victimes de violences intra-familiales par le biais des travailleurs sociaux des Espaces Sociaux de Proximité.



📍 Indre

C'est Voté !



Au cours des dernières commissions permanentes, en présence de Marc Fleuret, Président du Conseil départemental de l'Indre et 23 conseillers départementaux, plus de 170 dossiers ont été présentés.

Zoom sur 4 décisions

1

Solidarité

60 000 €

Soutien à deux initiatives : Familles Rurales et son projet Rur@linette 2, pour réduire la fracture numérique et sociale et l'UDAF avec le déploiement de Soliguide, facilitant l'accès aux ressources médico-sociales.

2

Culture

97 714 €

Montant de la participation financière liée à la convention entre le Département et la Fédération des Sociétés Musicales de l'Indre. L'objectif : proposer chaque année aux jeunes musiciens indriens un enseignement de qualité.

3

Sport

18 596 €

Soutien à 11 projets impliquant six éducateurs sportifs dans des clubs et comités locaux. Cette initiative s'inscrit dans une politique de pérennisation des emplois associatifs et vient compléter les aides déjà accordées par les collectivités communales et départementales.

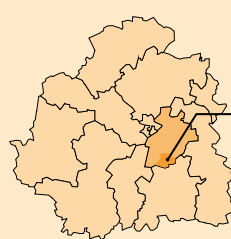
4

Patrimoine

84 706 €

Somme dédiée à la sauvegarde du patrimoine bâti indrien, répartie sur plus de 25 projets. Cette initiative vise à préserver l'identité culturelle de notre département. Elle s'inscrit dans une démarche globale de valorisation du patrimoine.

UNE COMMUNE, DES PROJETS



Jeu-les-Bois



12

Jeu-les-Bois mise sur la convivialité et la sauvegarde du patrimoine

Nouveaux lotissements, rénovation du centre-bourg, de la salle des fêtes et du gîte d'étape, projets d'économie d'énergie... Jeu-les-Bois est pleine de ressources pour dynamiser son territoire.

Situé au sud-est de Châteauroux dans le canton d'Ardenes, Jeu-les-Bois compte aujourd'hui 403 Jocolois(e)s. Avec son école, sa nouvelle salle des fêtes et gîte d'étape et ses nombreuses associations (comité des fêtes, La Secousse, Jeu de Mômes, AS Jeu-les-Bois, Association Astronomique de l'Indre) cette petite commune s'active toute l'année pour proposer un cadre de vie agréable à ses habitants.

🔍 Le saviez-vous ?

Jeu-les-Bois possède le seul et unique observatoire astronomique dans l'Indre ! Créé par l'Association astronomique de l'Indre en 1983, le site avait été choisi pour sa faible pollution lumineuse. Aujourd'hui, l'observatoire est ouvert quelques jours par an au public pour des visites, ou encore à l'occasion d'événements astronomiques tels que la nuit des étoiles, lors d'éclipses totales ou partielles, ou pendant la journée du soleil.



ENTRETIEN



Jacques Breuillaud

Maire de Jeu-les-Bois depuis 1995



Selon vous, qu'est-ce qui fait le charme et l'identité de Jeu-les-Bois ?

Nous avons à la fois les atouts de la vie à la campagne avec des chemins de randonnée, 900 hectares de bois, une dizaine d'étangs et un cadre de vie calme et agréable, mais aussi un centre-bourg dynamique. Nous avons lancé depuis plusieurs années déjà l'achat et la rénovation de maisons situées au centre de la commune, afin de pouvoir les proposer en location par la suite avec des loyers modérés. Cela nous permet également d'entretenir notre patrimoine mais aussi d'attirer de nouveaux habitants grâce au coût abordable des terrains. À mon arrivée au conseil municipal en 1977, nous étions 267 habitants, contre 403 aujourd'hui !

Nous avons la chance d'avoir une école qui compte aujourd'hui 36 élèves, et des infrastructures pour les jeunes avec deux terrains de sport, un espace de jeux pour enfants, une piste pour courir... Et notre salle des fêtes avec gîte d'étape que nous avons inauguré cet été, qui nous permet aujourd'hui de loger 22 personnes.

Quelles sont les priorités de la commune ?

Nous avons accentué nos efforts sur les économies d'énergie, pour réduire les coûts de fonctionnement de la commune. Nous faisons partie des premiers à avoir installé des panneaux solaires sur nos abribus, il y a dix ans ! Nous sommes également dans la phase d'étude d'un projet de chauffage géothermique pour notre école. Préserver l'environnement est également une chose importante : en raison des sécheresses ces dernières années, nous avons ainsi pour projet de créer un bassin de récupération d'eau de pluie qui nous permettra d'économiser l'eau potable.

D'autres projets à venir ?

Nous aimerions aussi attirer davantage d'habitants, c'est pourquoi nous espérons pouvoir construire un nouveau lotissement prochainement, mais aussi un projet de village pour seniors qui compterait 8 à 10 habitations. Nous essayons de faire en sorte que tout le monde soit considéré, les jeunes comme les plus anciens.

À ne pas manquer

La fête Jogauloise du 15 août avec cochon à la broche, soirée et feu d'artifice, qui a rassemblé plus de 600 personnes le 15 août 2024.

Ils font bouger la commune

L'association "La Secousse" qui a réinvesti l'ancienne Auberge Saint-Roch avec le soutien de la commune pour créer un lieu de convivialité. Ainsi, les habitants peuvent profiter d'un café associatif, de distribution de produits locaux, d'ateliers, d'événements culturels... En 2023, l'association a compté près de 400 adhérents et organisé 50 événements.



Nouvelle année, nouveaux enjeux

En 2025, l'Émouchet prend son envol vers un nouveau chapitre. Le Département de l'Indre dévoile en ce début d'année sa nouvelle identité visuelle, entièrement repensée. Entre tradition et modernité, la collectivité aspire à accompagner et renforcer ses liens avec les habitants, à travers ses compétences propres.



Le Département, la collectivité des solidarités et de l'aménagement du territoire



DÉVELOPPER LE TERRITOIRE

La Direction des Routes, des Transports, du Patrimoine et de l'Éducation œuvre au quotidien pour entretenir et moderniser le territoire, autour de plusieurs axes.

→ Le réseau routier : l'aménagement, l'entretien du réseau routier départemental ainsi que les actions de sensibilisation à la sécurité routière sont au cœur des compétences de la collectivité.

5 000 km
de routes
départementales

2 000
ouvrages d'art (ponts
et murs de soutènement
de la route)

→ L'éducation : le Département est un acteur essentiel des politiques éducatives, culturelles et sportives. Il gère la construction, l'entretien et l'équipement des collèges, tout en soutenant les actions éducatives.

+ 9 000
collégiens scolarisés
dans l'Indre pour la
rentrée 2024-2025

L'INFO EN +

Le Département récompense également les élèves ayant obtenu une mention bien ou très bien au baccalauréat et poursuivant leurs études.

→ Le numérique : le déploiement du très haut débit fibre engagé en 2017 se poursuit en tenant les objectifs visés : la couverture totale du département en 2025, objectif lié à l'arrêt total du réseau cuivre.

→ L'aménagement du Territoire : le Département mise sur la solidarité territoriale en accompagnant les communes de l'Indre sur leurs projets divers avec 24 fonds thématiques qui leur sont dédiés.

→ La collectivité gère, protège et sécurise la ressource en eau, et mène parallèlement une politique active pour préserver les milieux naturels remarquables.

FAIRE VIVRE LES SOLIDARITÉS

Le secteur de la solidarité et la famille demeure au cœur de l'action départementale.

- **Enfance** : Aide Sociale à l'Enfance, Protection Maternelle et Infantile, l'assistance familiale.
- **Personnes âgées** : Allocation Personnalisée d'Autonomie, accueil en établissements médico-sociaux.
- **Accompagnement des personnes en difficulté dans leur parcours d'insertion** : versement du RSA et actions pour un retour à l'emploi.
- **Lutte contre la désertification médicale** : aides à l'installation, aux étudiants et aux stagiaires.
- **Handicap** : Prestation de Compensation du Handicap, accompagnement de la dépendance.

AGIR POUR LA SÉCURITÉ ET LA PROTECTION DES HABITANTS

Le Service Départemental d'Incendie et de Secours est un service proximité performant, grâce aux sapeurs-pompiers professionnels et volontaires assurent la sécurité des personnes et des biens.

138
sapeurs-pompiers
professionnels

1 095
sapeurs-pompiers
volontaires

Chaque année le Département vote une subvention exceptionnelle dédiée à la modernisation des Centres de Secours et au renouvellement du matériel roulant.

S'ÉPANOUIR DANS L'INDRE

Dans le département de l'Indre, l'épanouissement passe par le sport et la culture. Grâce à des équipements modernes et des événements d'envergure comme les Jeux Olympiques et le Tour de France, la collectivité encourage la pratique sportive pour tous. Par ailleurs, elle soutient la valorisation du patrimoine culturel, rendant l'Indre attractif et dynamique.

- **Un département sportif** : en dehors des événements sportifs nationaux récents accueillis sur notre territoire (Jeux Olympiques, relais de la flamme olympique, Tour de France), la collectivité développe la Plaine Départementale des Sports, un équipement exceptionnel permettant, pour tous les licenciés, de découvrir tout type de pratique sportive.

En parallèle, le Département propose des aides à la licence sportive (Licence 6-17, pass Collégien) et des événementiels forts sur tout le territoire (Tour de l'Indre des sports, Festi'Beach).

+ 10 000
enfants sur le bord
des routes pour suivre
le relais de la flamme
olympique

2 779
familles ont profité du
dispositif Licence 6-17 en
2023 pour un montant
total d'aides de 100 399 €

- **Accompagner les actions culturelles et valoriser notre patrimoine** : à travers le soutien des actions tournées vers la préservation et la valorisation du patrimoine et l'accompagnement des projets culturels, le Département de l'Indre fait de la culture un facteur essentiel d'attractivité. Il accompagne, à travers ses fonds thématiques, les festivals, expositions, met en œuvre des actions innovantes (Club des Ambassadeurs de l'Indre, Musique et théâtre au pays, collégiens au théâtre, Ma Carte 36) et organise le concours des maisons fleuries.
- **Pôle ressource de l'ensemble des bibliothèques de l'Indre**, la Bibliothèque Départementale de l'Indre propose des temps forts tout au long de l'année.
- **La collectivité**, à travers les archives départementales, collecte, classe et conserve les archives afin de les mettre à la disposition du public. Des expositions sont également déployées ponctuellement.



Les
Dauvergne,
une dynastie
d'architectes
dans l'Indre
(1824-1937)





Nouvelle dénomination

Le Département Indre en Berry

En ajoutant "en Berry" à son nom, le Département de l'Indre renforce son identité et son histoire. Le Berry est un patrimoine vivant, un art de vivre que nous transmettons de génération en génération.

Châteaux majestueux, paysages bucoliques et savoir-faire ancestraux font du territoire un trésor à préserver. Cette appellation témoigne de l'attachement à cet héritage exceptionnel et de l'engagement à le transmettre.

Le Berry se projette aussi vers l'avenir avec des valeurs d'innovation, de développement durable et d'attractivité. En associant le nom au Berry, nous affirmons notre volonté de bâtir un avenir prometteur pour tous les Indriens.

Ensemble, faisons briller notre territoire et construisons un avenir où il fait bon vivre !

Bleu

Orange

COULEURS : TRADITION ET MODERNITÉ

La nouvelle identité visuelle repose sur une palette de deux couleurs. Le bleu, couleur institutionnelle, symbolise la confiance et évoque les paysages indriens. La couleur orange, quant à elle, apporte modernité et énergie, tout en rappelant l'héritage historique du Berry avec ses armoiries.

Cette association crée un contraste dynamique, reflétant la tradition et l'innovation, ainsi que les racines et les perspectives d'avenir du Département de l'Indre.



Les enjeux de la viabilité hivernale

20

Le dispositif de Viabilité Hivernale veille sur l'état des routes et les conditions météorologiques pour pouvoir réagir rapidement face aux intempéries hivernales. Il est actif de début décembre à début mars et utilise des équipements comme des lames de déneigement, ainsi que des produits comme le sel et la saumure, pour traiter la neige et le verglas sur les routes.

Le Département de l'Indre s'engage à offrir les meilleures conditions de circulation aux usagers sur les routes départementales, tout en maîtrisant les coûts et en respectant l'environnement.

PRIORITÉS D'INTERVENTION

Les services routiers du Département organisent leurs interventions selon trois niveaux de service, en fonction de la catégorie de la route. Ils priorisent la sécurité des grands axes, puis s'occupent des routes moins fréquentées. Un réseau de référence de 1 428 km de routes départementales est traité en premier, tandis que les 3 549 km restants sont gérés ensuite.

MOBILISATION DES ÉQUIPES

Les agents sont prêts à intervenir jour et nuit pour saler ou déneiger les routes principales. Selon les conditions météorologiques, des patrouilles sont mises en place sur des itinéraires représentatifs pour observer l'état des routes. Après ces observations, une alerte peut être donnée pour commencer les opérations de traitement.

MOYENS D'INTERVENTION

Le Département de l'Indre peut agir sur l'ensemble de son territoire grâce à 27 équipes d'intervention équipées de camions, de saieuses et de lames, réparties dans différents centres. Ce dispositif fonctionne avec 70 agents, et en cas de situation difficile, jusqu'à 250 agents peuvent être mobilisés. Pour le traitement des routes, le Département veille à limiter l'impact environnemental en réduisant les quantités de sel utilisées et en employant de la bouillie de sel, un mélange efficace de sel sec et de saumure.

LES BONS RÉFLEXES À ADOPTER

1. ANTICIPER SON DÉPLACEMENT

Avant de prendre la route, consultez les prévisions météorologiques et de circulation sur [Inforoute36.fr](http://inforoute36.fr).

2. PRIVILÉGIER LES PNEUS HIVER

Assurez-vous d'utiliser des pneus hiver adaptés et vérifiez la pression de vos quatre pneus.

3. EMPORTER UN "KIT DE SURVIE" AU FROID

Prévoyez un kit comprenant des vêtements chauds, de l'eau, des provisions et d'autres éléments essentiels.

4. BIEN VOIR ET ÊTRE BIEN VU

Assurez-vous que vos feux fonctionnent correctement et utilisez les feux de croisement, même en journée, pour être visible des autres conducteurs.

5. ADAPTER VOTRE CONDUITE

Réduisez votre vitesse et allongez les distances de sécurité. Adoptez une conduite souple en évitant les freinages brusques et les accélérations rapides.



On vous répond !

Mon fils habite dans l'Indre mais est collégien dans un établissement de Loches. Est-il éligible à ce dispositif ?

Seuls les collégiens scolarisés dans les établissements de l'Indre sont éligibles.

Bonjour, combien de temps après l'inscription pour recevoir la carte, s'il vous plaît ?

Il faut compter en moyenne 1 mois pour recevoir sa carte.

Ma Carte 36 : une initiative pour les collégiens de l'Indre.

Le Département de l'Indre a lancé Ma Carte 36, une opération innovante qui offre à chaque collégien résidant dans le département un crédit de 36 € à utiliser librement chez les commerçants locaux partenaires. Ce dispositif a pour ambition d'encourager les jeunes à découvrir la culture sous toutes ses formes. Avec Ma Carte 36, ils peuvent acheter des livres, des CD, des DVD, visiter des musées ou encore aller au cinéma !

Comment en profiter ?

Rendez-vous sur indre.fr pour faire votre demande en ligne. Une fois l'inscription validée, la carte est expédiée directement au domicile du jeune dans un délai d'un mois. Avec Ma Carte 36, le Département de l'Indre mise sur l'autonomie et l'épanouissement culturel des collégiens tout en soutenant les commerçants et acteurs locaux. Une belle opportunité pour les jeunes de conjuguer loisirs, apprentissages et découvertes !

FAITES VOTRE
DEMANDE DE
CARTE 36



Existe-t-il des aides financières pour la licence sportive de mon enfant ?

On vous explique tout plus bas !

Le Département de l'Indre encourage activement les jeunes, âgés de 6 à 17 ans, à s'engager dans une activité sportive grâce à l'initiative Licence Sport en Indre. En inscrivant votre enfant dans un club sportif fédéral unisport, vous bénéficiez d'un remboursement adapté au montant de l'adhésion :

20 € pour une adhésion annuelle comprise entre 70 € et 99 €, 30 € pour une adhésion annuelle comprise entre 100 € et 149 €, 40 € pour une adhésion annuelle supérieure à 150 €.

Si votre enfant souhaite s'inscrire à un deuxième sport, la Licence Sport en Indre 6-17 ans propose également une aide pour financer cette seconde licence.

Le bonus pour les collégiens : le Pass Collégiens

En complément, les collégiens de l'Indre peuvent profiter du Pass Collégiens, une aide spécifique de 10 € pour le remboursement de leur licence UNSS ou UGSEL.

UN SEUL
PORTAIL POUR
VOS DEMANDES





L'Indre, terre de séduction : les coulisses de l'Agence d'Attractivité

Créée par le Conseil départemental fin 2019, l'Agence d'Attractivité de l'Indre, ou A2I, œuvre pour attirer de nouveaux habitants et visiteurs. Mais quelles sont ses cibles et comment l'agence les séduit-elle ? Plongée au cœur de l'Agence d'Attractivité de l'Indre à Châteauroux.

Au cœur du Centre Colbert à Châteauroux, le visiteur qui lève les yeux apercevra derrière une baie vitrée un imposant "Indre en Berry". "C'est notre marque territoriale" explique Christian Bodin, Président de l'A2I. "Elle associe Indre à Berry pour bénéficier de la notoriété de cette dernière". Agissant pour contrer l'érosion démographique en rendant l'Indre plus attractif, Thierry Bluet, directeur de l'A2I, précise que "l'agence se concentre sur trois axes avec trois stratégies marketing distinctes : le tourisme, l'attractivité résidentielle et la santé."



CIBLER LES JEUNES FAMILLES FRANCILIENNES

L'agence cible principalement les Franciliens actifs, âgés de 35 à 45 ans, pour rajeunir la population de l'Indre. "Attirer de jeunes couples désireux de fonder une famille aide à corriger notre pyramide des âges", explique Thierry Bluet. De plus, cette cible est sensible à l'offre Nature proposée par l'Indre ce qui en fait le cœur de la promotion touristique développée par l'A2I. En outre, comme le souligne Elise Enique, chargée de mission Tourisme "Derrière chaque touriste, il y a un résident potentiel."

SÉDUIRE PAR L'EMPLOI ET L'INFORMATION

Les nouveaux habitants, c'est l'affaire de Carole Fras, chargée de mission Économie-Emploi. "Pour les séduire, nous développons une large panoplie d'actions : présence à des salons, soirées découvertes, campagnes digitales, publicités," dit-elle. L'agence a aussi développé un site internet recensant les offres d'emploi locales, une préoccupation majeure pour les candidats à l'installation.



23

ATTIRER LES PROFESSIONNELLS DE SANTÉ

La santé est un autre axe crucial. Jeanne Glémot, chargée de mission Santé, explique que l'agence séduit les futurs professionnels de santé en fin de formation en visitant les facultés et en accueillant les stagiaires et internes. "Nous plantons la graine de l'Indre chez ces étudiants, et certains choisissent de s'établir ici", explique-t-elle.

FIERTÉ ET IMPLICATION DES HABITANTS

Christian Bodin conclut en appelant les Indriens à afficher leur fierté pour leur département. "Je ne suis pas de l'Indre, mais j'ai découvert des habitants chaleureux et accueillants. On a de quoi être fier de l'Indre, alors clamons-le ! Cela rendra l'Indre encore plus désirable."

www.indreberry.fr | indre-emploi.fr



indre_en_berry



IndreenBerry





Catherine Cesari Vaneph, une architecte qui se rêvait peintre

Diplômée de l'École Nationale d'Architecture de Paris, Catherine Cesari Vaneph, accompagnée de son mari, s'est installée à Gargilesse il y a une trentaine d'années pour y ouvrir un cabinet d'architecture. Bien que sa vie professionnelle ait été riche et accomplie, le véritable rêve de Catherine se trouvait ailleurs. *"Depuis mon enfance, la peinture ne m'a jamais quittée. J'achetais des toiles que je conservais chez moi, convaincue qu'un jour cet amoncellement de supports vierges prendrait tout son sens."*

Après de nombreuses expériences de vie, voyages, découvertes et autant de chocs visuels marquants, le moment était venu pour la peintre en devenir de se lancer. *"En rentrant d'une excursion à la mer, une envie presque compulsive m'a poussée à agir. Mon mari et mon fils étaient surpris de me voir sortir tout le matériel accumulé au fil des années pour enfin me consacrer à ma passion de jeunesse. Ma première toile représentait une vague. Ensuite, j'ai peint de grandes fleurs, des personnages inspirés de ma vie en Martinique, avant d'évoluer progressivement vers un style plus abstrait, celui que je pratique aujourd'hui."*

"Lorsque je peins, je laisse mon instinct s'exprimer pleinement. Vivre à Gargilesse, au cœur de la Vallée des peintres, offre un cadre idéal pour la création. Il est parfois difficile de mettre des

mots sur une peinture, tant il y a une dimension presque mystique que je ne saurais expliquer. Souvent, une idée d'association de couleurs émerge et se concrétise en une série de grandes toiles. J'aime particulièrement travailler sur des formats imposants. Me tenir debout face à une toile vierge, c'est dans ces instants que je me sens véritablement à ma place."

En 2023, la peintre a atteint un tournant décisif grâce à son exposition à la Fondation Taylor à Paris. *"Déposer ma candidature était déjà une étape clé dans ma carrière. Être sélectionnée trois mois plus tard a marqué une véritable consécration."* Pour faire suite à cette belle expérience, Catherine prévoit d'exposer en 2025 au Grand Palais et à Maisse.

Correspondance



Avec Didier Fauquet, nous partageons un lien privilégié en tant qu'artistes du Boischaud Sud. Sa réputation dans l'art de la sculpture n'est plus à faire, et je me suis promis de visiter son atelier l'été prochain. Ce sera l'occasion de découvrir son univers créatif, et pourquoi pas, de l'inviter ensuite à explorer le mien à Gargilesse.

Didier Fauguet, l'art de donner vie à la pierre

Depuis son plus jeune âge, Didier Fauguet entretient une passion profonde pour la pierre. "Je me souviens, enfant, je ramassais des cailloux que je glissais dans mes poches. Je ne savais pas encore ce que j'en ferais, mais j'avais le besoin de les garder près de moi." Cette fascination naturelle s'est rapidement transformée en vocation. Après une formation en sculpture et l'obtention, à seulement 27 ans, du prestigieux titre de Meilleur Ouvrier de France en 1989, Didier a fondé son entreprise, L'Art de la Pierre. Basée à Saint-Plantaire, commune connue pour sa cinquantaine de sculptures, l'entreprise est spécialisée dans la restauration et dans la création d'œuvres sculptées. Elle intervient principalement sur des édifices historiques tels que des églises et des châteaux, tout en répondant aux projets uniques de particuliers.

Grâce à sa maîtrise de la taille de pierre et de la sculpture, le sculpteur de Saint-Plantaire parvient à marier deux disciplines complémentaires au service de son art. "La taille de pierre et la sculpture sont deux techniques très différentes, la première repose sur une approche très géométrique et mathématique, permettant de tailler des pierres avec une grande précision pour la construction ou la restauration d'édifices. En revanche, la sculpture fait appel à l'instinct et à la créativité, nos idées artistiques devenant le fil

conducteur du projet. J'ai la chance de maîtriser ces deux compétences. Par exemple, lors de la création d'une sculpture, je commence souvent par un dégrossissage grâce aux techniques de la taille de pierre, avant de peaufiner l'ouvrage avec les gestes propres à la sculpture."

Didier Fauguet a mis son savoir-faire au service du département lors du passage de la flamme olympique, en créant les deux sculptures qui ornent chaque extrémité du pont himalayen de Cuzion-Baraize. "C'était un immense honneur de réaliser ces œuvres, qui, bien qu'apparentées, ne sont pas totalement identiques si l'on y prête attention. Chaque détail reflète une touche de liberté artistique. La sculpture occupe une place essentielle dans notre territoire, comme une peinture que l'on contemple, elle invite chacun à l'apprécier à sa manière. Il est important que ce savoir ne se perde pas, c'est pour cela que j'accueille fréquemment des jeunes collégiens ou des personnes en formation pour découvrir ma passion et susciter en eux une vocation."

25

Correspondance



Je suis ravi de partager ce portrait avec Catherine, que je n'ai pas encore eu l'occasion de rencontrer, mais à qui j'ouvre volontiers les portes de mon atelier pour une visite. J'aimerais également découvrir son art. Je pense qu'une collaboration mêlant sculpture et peinture pourrait être envisagée à l'avenir. Ces deux disciplines sont complémentaires et peuvent s'unir pour explorer un nouveau prisme artistique.



26

Pas si pantouflarde, la Pantoufle du Berry !

À Vatan, une coopérative pas comme les autres perpétue un savoir-faire artisanal unique tout en réinventant l'avenir de la pantoufle française. En l'espace de 13 ans, l'atelier a conquis ses galons et parfois bien au-delà des frontières nationales : bienvenue à La Pantoufle du Berry ! Retour sur l'histoire et les ambitions d'une entreprise qui chasse le monde avec élégance.

UNE AVENTURE COUSUE MAIN

Tout commence en 2011, lorsque trois anciens salariés de l'emblématique maison Mercier & Cie décident de sauver une activité en déclin, sous le nom de la Pantoufle du Berry. Une décennie plus tard, en 2020, une nouvelle équipe se forme autour d'un trio d'associés composés de Martine Bodin, couturière chevronnée, Michel Salmon et son fils Rémi, insufflant ainsi un nouvel élan à l'entreprise. Aujourd'hui, la petite entreprise de huit artisans tous passionnés peut s'enorgueillir de fabriquer 35 000 paires de

chaussons par an dans des gammes toujours aussi diverses et variées avec deux collections (été et hiver), et un modèle phare : la Berryzienne.

LA BERRYZIENNE : REINE DES PANTOUFLES

La Berryzienne, héritière moderne de la charentaise, est devenue très vite la pièce emblématique de l'entreprise. "Nous voulions un chausson qui représente notre région et notre savoir-faire", explique Michel Salmon. Avec son design intemporel et sa fabrication soignée, elle séduit les amateurs

en recherche de confort aussi bien en France qu'à l'étranger. Chaque paire de chaussons signée "La Pantoufle du Berry" est fabriquée avec des matériaux soigneusement sélectionnés, comme la laine de mouton espagnole et la peau retournée des Pyrénées pour les modèles haut de gamme.

Ce modèle s'accompagne d'autres créations ingénieuses, comme le bottillon imparfait, fabriqué à partir de matériaux de récupération d'une entreprise d'Issoudun. Une évolution dans l'air du temps, alliant style et développement durable.

UN LUXE QUI S'EXPORTE À L'INTERNATIONAL

La Pantoufle du Berry ne se contente pas seulement de chausser les pieds des Français ! À l'international, ses créations s'exportent aussi jusqu'aux États-Unis, où l'on trouve les modèles dans des boutiques branchées de Manhattan et Brooklyn. La coopérative s'attaque désormais aux pays de l'Est, comme l'Ukraine ou le Kazakhstan, et aussi aux pays du Golfe avec des chaussons au cousu américain. Cette technique artisanale complexe, qui implique plus de 20 étapes de fabrication, procure une souplesse et un confort incomparables. "C'est un défi technique que nous relevons avec fierté, et cela nous a même permis de recruter une huitième personne dans l'équipe", précise Michel Salmon.

En France, la renommée de l'entreprise s'est également consolidée grâce à des collaborations. Le célèbre restaurant parisien, La Tour d'Argent, leur a récemment fait confiance pour des mules d'hôtel personnalisées, ornées de broderies réalisées par un artisan du Cher.

LE CHAUSSON, UNE AFFAIRE SÉRIEUSE

Cette passion pour la qualité et le détail ne s'arrête pas à l'atelier de Vatan. Lors de l'exposition "Fabriqué en France" au Palais de l'Élysée en octobre 2024, Michel Salmon a marqué les esprits en se présentant fièrement en chaussons. Une audace symbolique qui reflète bien l'état d'esprit de l'entreprise : accessible, innovante et fièrement française.

Avec ses 80 points de vente, son site internet et des livraisons dans le monde entier, La Pantoufle du Berry continue de faire rayonner le savoir-faire de l'Indre. Que ce soit des bottillons imparfaits, des mules de luxe ou les emblématiques Berryziennes, chaque création incarne un parfait équilibre entre tradition artisanale et innovation. À Vatan, on ne fait pas que fabriquer des chaussons : on imagine des instants de douceur et de confort. Des créations uniques, prêtes à conquérir le monde... step by step !



Martine Bodin : le cœur et les mains de La Pantoufle du Berry

Avec plus de 25 ans d'expérience, Martine est une figure emblématique de l'atelier. "Je peux faire jusqu'à 250 paires par jour, les yeux fermés si besoin", plaisante-t-elle. Son savoir-faire et son engagement reflètent parfaitement l'esprit artisanal de La Pantoufle du Berry.



LE CHARME ARTISANAL BERRICHON, À VOS PIEDS !

Et comme le dit le slogan vatanais né lors du passage du Tour de France en 1966 : "Vatan, tu reviendras", difficile de résister à la tentation d'une nouvelle paire de pantoufles confortables !

www.lapantoufleduberry.fr



La Pantoufle du Berry



La Boîte à Pantoufles



Bouges, l'élégance à la française



Surnommé à juste titre « le petit Trianon du Berry » en raison de sa ressemblance avec le petit Trianon du château de Versailles, le château de Bouges est une belle demeure, construite en pierres de taille, qui illustre à merveille toute l'élégance du XVIII^e siècle.

Son origine remonte au X^e siècle : la terre de Bouges est une seigneurie rurale avec un château fortifié qui passe dans les mains de propriétaires privés et personnages illustres, dont notamment Catherine de Médicis. Le domaine de 2 000 hectares, est cédé en partie en 1547, lors de son accession au trône.

Claude Charles François Leblanc de Marnaval, maître de forges à Clavières, fait raser l'ancienne maison forte et fait construire sur ses vestiges entre 1759 et 1773 le château, tel que nous le connaissons aujourd'hui : une construction à l'italienne, de 58 pièces, d'environ 1 400m², sur trois niveaux. Ouverts sur les extérieurs, le parc paysager et les différents jardins n'ont cessé de se transformer au fil des différents propriétaires.

Au cours du XIX^e siècle, les acquéreurs se succèdent, dont le Prince de Talleyrand, qui l'acquiert en 1818, pour sa nièce par alliance, la duchesse de Dino. La famille Dufour, propriétaire en 1857, apportera quelques transformations sur le bâti en faisant appel à l'architecte départemental Alfred Dauvergne (ndlr : qui fait l'objet d'une exposition aux Archives départementales jusqu'au 16 mai 2025). Elle fera également appel aux illustres architectes paysagistes Duchêne pour créer un jardin à la française.

En 1917, le couple Viguier se porte acquéreur du château. Henri Viguier, directeur du Bazar de l'Hôtel de Ville (BHV) et son épouse Renée, issue d'une riche famille de drapiers de Romorantin restaurent le château et le remeublent style XVIII^e. Cette résidence secondaire leur permet

de s'adonner à leurs passions : les fleurs et la décoration pour Madame et l'équitation et la chasse pour Monsieur qui en a fait un lieu de référence pour la chasse au petit gibier.

C'est ainsi que la fantastique collection de voitures hippomobiles et les serres nous sont parvenues aujourd'hui.

Sans descendance, le château est légué en 1967 à la Caisse Nationale des Monuments Historiques et des Sites (aujourd'hui Centre des Monuments Nationaux) qui en assure la gestion et l'animation.

Un patrimoine au style unique dans le département, qui a fait l'objet de nombreuses restaurations, achevées depuis 2022, et qui redonnent à l'ensemble ses lettres de noblesse.

Vous pourrez retrouver Bouges, son château et son parc de 83 ha à partir de mars pour une visite sous le signe du raffinement.

 www.chateau-bouges.fr

🔍 Le saviez-vous ?

Henri Viguier, qui fut maire de Bouges de 1919 à 1967, a fait modifier en 1962 le nom de la commune pour éviter toute confusion postale avec la ville de Bourges. C'est ainsi que Bouges est devenue Bouges-le-Château.

Bon plan

N'hésitez pas à faire votre demande de carte des ambassadeurs sur le site indre.fr ; elle vous permettra de bénéficier d'un accès gratuit aux 24 sites participants, à condition d'être accompagné(e) d'une ou de plusieurs personnes acquittant son droit d'entrée, même à tarif réduit.



15

idées de sorties

DANS L'INDRE

21 février

Concert de Carine Achard

Mystérieux mélange de douceur et de force invitant à la rêverie, organisé par l'association Les Vieux Chaudrons.

☎ 02 54 47 43 69

📍 Éguzon-Chantôme

28 février

Du rêve à la réalité

Sarah Schwab, phénomène vocal, présente "Du rêve à la réalité" un spectacle unique d'imitations toutes plus bluffantes les unes que les autres.

🌐 www.ville-lepoinconnet.fr

📍 Le Poinçonnet

9 mars

34^e Carnaval

Venez profiter de la fête foraine, de la cavalcade, de l'embrasement de M. Carnaval et des musiques de rue. De nombreuses animations seront proposées, avec la présence de bandas et de Miss Carnaval.

🌐 www.ville-levroux.fr

📍 Levroux

9 mars

Les Foulées de la Voie Verte

Rejoignez-les pour la 2^e édition des Foulées de la Voie Verte. Cette année, découvrez trois nouveaux parcours de 5, 11 et 23 km. Une belle occasion de courir tout en profitant de la nature !

🌐 courir36.fr

📍 Argenton-sur-Creuse

16 mars

L'Orchestre hors les murs

Pour sa 2^e édition du concept "L'Orchestre hors les murs", l'Harmonie municipale de La Châtre se tiendra en concert dans l'Église de Saint-Août.

🌐 [@harmonielachatre](https://twitter.com/harmonielachatre)

📍 Saint-Août

22 mars - 5 et 19 avril

Marc Sarreau Challenge 36

Participez aux 3 manches du Challenge Marc Sarreau 2025, organisé par Berry Brenne Cycling Events. Au programme : jeux d'adresse, course sur route, tournoi de sprint en côte et contre-la-montre.

🌐 challengeindre@gmail.com

📍 Clion-sur-Indre

23 mars

Trail de la Bouzanne

Participez à la 3^e édition du Trail de la Bouzanne, organisée par le Club de Marche. Au choix : 3 parcours de 18 km, 9 km et un Cani Trail de 6 km.

☎ 06 80 78 41 39

📍 Aigurande

23 mars

À Fond la Caisse

Venez découvrir la 3^e édition de "À Fond la Caisse", une course de caisses à savons pleine de sensations, dans la descente des Cordeliers !

☎ 06 38 88 65 13

📍 Châteauroux

12 avril

Le Printemps des Cerises

Au programme de cette nouvelle édition : musiques du Monde, Rock, Pop et Musiques Actuelles. Le Printemps des Cerises vous propose une soirée animée avec trois groupes sur scène.

☎ 06 52 11 31 35

📍 Néons-sur-Creuse

12 et 13 avril

Salon des Vins du Berry et de la Gourmandise

Prenez part à la 1^{re} édition du Salon qui se déroulera de 10h à 19h. Des animations seront proposées tout au long du week-end pour célébrer les saveurs locales.

☎ 02 54 06 11 98

📍 La Châtre

12 et 13 avril

Salon de la Chasse

Assistez au 15^e Salon de la Chasse et au 23^e Rendez-vous des Cerfs, un événement incontournable pour les passionnés de nature et de chasse !

📍 Châteauroux

19 au 21 avril

Foire Exposition

Participez à la 53^e Foire Exposition – Salon de l'Habitat et profitez de trois jours de commerce et d'animations ; fête foraine, tombola et restauration sur place.

☎ 07 81 19 39 89

📍 Le Blanc

20 avril

Fête aux Ânes et Brocante

30^e Édition de la Fête aux Ânes et Grande Brocante organisé par le Comité des Fêtes : marché fermier, randonnée en attelage (20 km environ, pour ânes et mules uniquement) et différents concours.

🌐 www.poulaines.fr

📍 Poulaines

Jusqu'au 18 mai

Autour du surréalisme

Explorez une exposition inédite qui plonge les visiteurs dans l'univers surréaliste, mettant en lumière ses pionniers, ses artisans et ceux qui ont prolongé le mouvement. À voir au Musée de l'Hospice Saint-Roch.

🌐 www.museeissoudun.tv

📍 Issoudun

Toute l'année

L'Art fait son Cirque

Visitez l'exposition "L'Art fait son Cirque", dédiée à S.A.S. le Prince Rainier III, créateur du Festival International du Cirque de Monte-Carlo en 1974.

🌐 www.musee-du-cirque.com

📍 Vatan

CHÂTEAU DE FORGES

Un héritage féodal au cœur du Berry



32

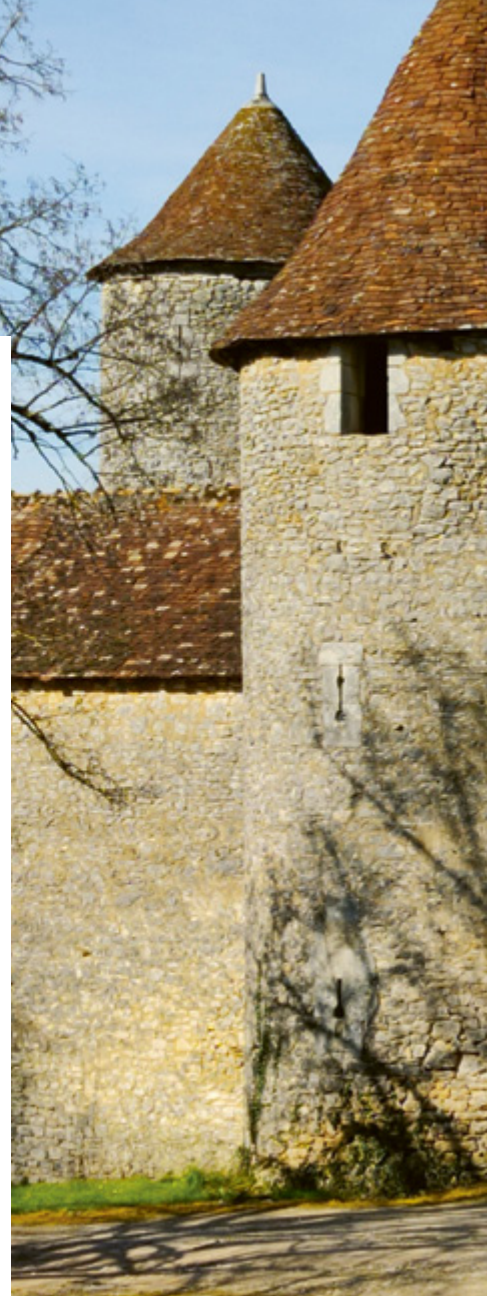
Le château de Forges, déjà cité au début du XIV^e siècle, a gardé son caractère féodal. Situé sur une motte surplombant la rive gauche de l'Anglin, il faisait partie d'une ligne de châteaux forts protégeant la limite sud du Berry : donjon carré, flanqué aux angles de quatre tours rondes et entouré de trois côtés de murailles sur lesquelles s'appuient cinq tours percées d'archères, dont l'une constitue le colombier. On pénètre dans l'enceinte par le sud entre deux tours reliées à la partie supérieure par un chemin de ronde surplombant un appareillage en mâchicoulis. Dans la cour intérieure se trouvent le donjon quadrilobé et, appuyé à l'enceinte côté sud, le bâtiment de garde. À l'est, se trouvent les écuries, le cellier et la chapelle castrale.

Au milieu du XIV^e siècle, le château et la seigneurie entrent par héritage dans la famille picarde des Tyrel, Sires de Poix. En effet, afin de marquer un retour à l'ordre et à la paix intérieure, Charles VII autorise de nombreux seigneurs à fortifier leur château. C'est ainsi que, par lettre patente datée de 1442, le roi

autorise Jean de Poix, son échanson, à "fortifier et reparer le dit lieu de Forges, et d'y faire fossés, murs, tours, palis, pont-levier, barbacane". Ces dernières constructions ont aujourd'hui disparu.

Forges, avec sa fortification tardive, illustre la fin des châteaux forts mais représente un point stratégique dans la campagne, capable de résister à une bande de soudards qui ravageaient encore la région à la fin de la Guerre de Cent Ans, à l'instar du redoutable André Philibert, qui écumait les routes de la Brenne, ou encore Jean de Blanchefort, surnommé "L'Écorcheur", et Rodrigue de Villandrando, assiégeant et pillant Sainte-Sévère-sur-Indre à la même époque.

Forges est resté près de trois siècles dans la même famille jusqu'à Marguerite de Poix, qualifiée Dame de Forges, qui avait épousé vers 1600 Antoine de Lage, Seigneur de la Palisse, dont elle n'eut pas de postérité. Forges fut alors vendu au Marquis de Lussac, qui le céda vers 1715 à Matthieu Pinsonneau, Marquis du Blanc, qui le revendit,



vers 1719, à Marie de la Vieuville, Marquise de Parabère. Ruinée par une vie fastueuse, celle-ci fut forcée, en 1738, de vendre ses terres du Blanc, entre autres celles de Forges, à Claude Dupin, Fermier Général, Seigneur de Chenonceau et Conseiller du Roi. Il était aussi le grand-père de George Sand. Après sa mort, il faudra attendre le milieu du XX^e siècle pour qu'un nouveau propriétaire, M. Aubier, commence à redonner le lustre médiéval à cette forteresse.

Ses héritiers le céderont en 1967 à la vicomtesse Félix de Poix, la grand-mère du propriétaire actuel, représentant le 13^e degré de filiation depuis Jehan de Poix en Berry,



LE CHÂTEAU DE FORGES, CARTE POSTALE, 1906 (ADI, 48 J 4B 3248)

et le 29^e depuis son ancêtre en Picardie, Gauthier Tyrel de Poix, qui, rappelons-le, accompagna en Angleterre Guillaume le Conquérant. Cinq cents ans après la disparition du fondateur, Forges accueille de nouveau les descendants de Jean de Poix, échanton de Charles VII, joli coup du sort !



Le Blason

De sable à 3 aiglettes d'or aux ailes étendues posées 2 en chef et une en pointe.

La famille Tyrel de Poix olim de Poix dit Tyrel est une famille subsistante de la noblesse française, originaire du Berry.

L'Échanton de Charles VII

Jean de Poix, échanton du roi Charles VII : au XII^e siècle, l'échanton désigne celui qui sert à boire dans les festins. Peu à peu, cette charge devient un office qui, dans l'hôtel d'un roi ou d'un grand seigneur, est chargé de servir les boissons et de veiller à l'approvisionnement en vins. Jean de Poix, né en 1410, épouse en 1438 en première noce Marguerite de Vouhet, puis en 1462 Jeanne de Saint-Sébastien dont il aura sept enfants vivants. Jean de Poix est également le maître d'hôtel de la reine Marie d'Anjou.



LE DESSERT DU CHEF

Briochettes pur beurre

Moelleuses et onctueuses

34

 12 PIÈCES |  FACILE

 PRÉPARATION : 2H 15 MIN |  CUISSON : 20 MIN

★ 250g Farine ★ 7,5g Levure de boulanger
 ★ 5g Sel fin ★ 25g Sucre semoule
 ★ 3 Œufs entiers ★ 150g Beurre

- ① Mettre la farine, le sucre, le sel et la levure préalablement délayés dans 3cl d'eau tiède, puis mélanger avec un batteur
- ② Incorporer les œufs
- ③ Pétrir 10 à 15 minutes
- ④ Incorporer le beurre ramolli petit à petit en pétrissant
- ⑤ Laisser monter 1 heure à température ambiante
- ⑥ Pétrir 1 minute puis former des boules de pâte sur plaque avec du papier cuisson
- ⑦ Laisser monter 1 heure, puis dorer au jaune d'œuf avec un pinceau
- ⑧ Cuire environ 20 minutes à 180°



Cette nouvelle rubrique est dédiée au partage de recettes savoureuses élaborées par des professionnels de la restauration scolaire. À chaque numéro, nous mettons en avant des plats à réaliser chez vous.

Cette initiative vise à promouvoir les circuits courts et à encourager une alimentation saine grâce à des ingrédients bruts de qualité. Les recettes, préparées sur place dans les collèges du Département, témoignent du savoir-faire de nos chefs et de leur engagement envers une cuisine responsable.

Rejoignez-nous dans cette aventure culinaire et redécouvrez le plaisir de cuisiner avec des produits de saison, tout en soutenant nos producteurs locaux. À vos fourneaux !

Solidarités et investissements records, 2025 sera l'année de grands enjeux

Malgré un contexte national d'instabilité et de lourdes incertitudes financières, notre collectivité fait le choix du courage, de la responsabilité et de l'ambition pour notre département et nos concitoyens.

Face à des recettes gelées ou en recul, nos dépenses sociales continuent d'augmenter. Pourquoi ? Parce que derrière ces chiffres se trouvent des réalités humaines : des familles en difficulté, des personnes en précarité, des aînés en quête de dignité, des jeunes soucieux de leur avenir. Cette hausse des dépenses sociales, nous devons l'assumer, c'est un devoir. Parce qu'un territoire qui abandonne ses plus faibles perd son âme.

La réforme du RSA se mettra en œuvre cette année dans l'Indre, visant à mieux accompagner les bénéficiaires pour favoriser leur insertion durable dans l'emploi et leur autonomie financière. En introduisant des obligations renforcées, telles que des temps d'immersion, des temps de travail, des formations ou des projets d'insertion adaptés, elle valorise l'engagement des allocataires et renforce leur employabilité. Cette réforme met également en avant un suivi individualisé et une collaboration accrue entre les acteurs sociaux, économiques et institutionnels, permettant une meilleure adéquation entre les besoins des bénéficiaires et les opportunités locales. Les aides sociales ne doivent pas être un frein

à l'intégration professionnelle, mais bien un tremplin vers une autonomie renforcée.

Notre plan santé (aides aux installations de médecins et professionnels de santé, accompagnement, bourse aux étudiants de médecine, valorisation de notre territoire et de nos actions dans les facultés de médecine, dans les salons...) se poursuivra tout au long de l'année. 25 professionnels ont été accompagnés dans leur installation l'année passée et de nouvelles structures de soin ont vu le jour avec la mobilisation indispensable de médecins ou professionnels de santé. Cette dynamique, il nous faut la poursuivre, même si, rappelons-le, c'est à l'État d'agir sur cet important sujet dont il a la compétence.

Si le social est notre cœur, l'investissement est notre colonne vertébrale. En 2025, nous mènerons une politique ambitieuse, tournée vers l'avenir. Nous poursuivrons la modernisation de notre patrimoine départemental : collèges, routes, centres de secours, établissements médico-sociaux, soutien financier des projets des communes... chaque euro investi est un levier pour améliorer le quotidien des habitants, mais aussi soutenir le tissu économique local.

Les actions en faveur des transitions écologiques et énergétiques sont évidemment menées pour chaque projet. Nous agissons au quotidien avec responsabilité, pour un avenir durable.

Ces choix ne sont pas des dépenses inutiles, ce sont des investissements indispensables. Ils renforcent l'attractivité de notre territoire, créent des emplois et préparent un cadre de vie toujours plus agréable pour les Indriens.

En 2025, notre message est clair : nous refusons l'immobilisme. Notre budget, voté le 17 janvier, témoigne de notre volonté d'agir, de protéger et de bâtir. Il est l'expression d'un Département au service de ses habitants, où la solidarité et l'avenir vont de pair.

Chaque dépense sociale est un acte de justice, chaque euro investi est un acte de confiance en notre territoire, chaque décision budgétaire est un engagement pour vous, pour nous, pour demain.

L'Indre avance. L'Indre construit. Notre détermination à agir pour vous et avec vous reste notre ligne de conduite pour 2025.

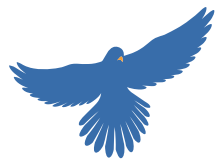
Le groupe des élus de la Majorité départementale : Gil AVÉROUS, Nadine BELLUROT, Régis BLANCHET, Gérard BLONDEAU, Laurent BRÉ, Gilles CARANTON, Nathalie CORBEAU, François DAUGERON, Claude DOUCET, Mireille DUVOUX, Marc FLEURET, Virginie ÉLION, Nolwenn LEROY, Jean-Yves HUGON, Imane JBARA-SOUNNI, Lydie LACOU, Gérard MAYAUD, Frédérique MERIAUDEAU, Philippe MÉTIVIER, Chantal MONJOINT, Florence PETIPEZ, Michèle SELLERON

Santé : un plan d'urgence pour sortir de l'ornière

Cette année, notre département a établi un triste record : il est le pire désert médical de France. La droite départementale a beau prétendre faire tout ce qu'elle peut, elle ne mise pour l'essentiel que sur des aides financières dont chacun reconnaît aujourd'hui l'inefficacité. Pour la santé des Indriens et l'attractivité de notre territoire, il faut aller plus

loin : seul un centre départemental de santé, avec des professionnels salariés, répartis en fonction des besoins, permettra de pallier les manques de la médecine libérale et de contribuer à soutenir l'hôpital en le déchargeant de tout ce qui ne relève pas des urgences vitales.

Le groupe des élus de la Gauche Républicaine, Socialiste et Écologiste : François AVISSEAU, Lucie BARBIER, Michel BOUGAULT, Anne-Claude MOISAN-LEFEBVRE



LE DÉPARTEMENT
INDRE
EN BERRY

**Nouvelle année,
nouvelle identité !**

